



5º INFORME CÂMARA ARGENTO-BRASILEIRA DO PARANÁ

“O COMÉRCIO BILATERAL ENTRE O ESTADO DO PARANÁ (BRASIL) E A CHINA. ANÁLISE DE VALORES E VOLUMES DE COMÉRCIO PÓS PANDEMIA DE COVID-19 (2021 E 2022)”.¹

Elaborado por Dra. Virginia Laura Fernández²

A China é um grande que cresce a passos agigantados. Sua cultura milenar, sua dimensão territorial e populacional, assim como sua posição geográfica e seu dinamismo econômico, a colocam no centro estratégico internacional. Desde sua entrada na Organização Mundial de Comércio (OMC) em 2001, sua ascensão no consumo, produção e intercâmbio internacional tem sido cada vez mais intensa e condicionante do padrão de comércio global, assim como da organização das cadeias globais de valor.

O Estado do Paraná, e o Brasil ao todo, a mantém como a principal parceira de comércio. Desde 2009, a China passou a ser o primeiro destino de exportação do estado e do país, deslocando Estados Unidos e Argentina. E também desde 2010, a principal origem das importações. Porém, o mercado paranaense é mais concentrado, as posições “soja” e “carnes de aves” são quase 88% das exportações. Isso contrasta com a diversidade dos produtos importados que são da indústria elétrica, inseticidas, fertilizantes e químicos.

De fato, houve um processo de primarização da pauta exportadora do Paraná com destino China, já que atualmente 29,24% das exportações são da indústria manufatureira e 70,59% são da agricultura, sendo que em 1997 86,57% destas exportações eram da indústria manufatureira e apenas 13,20% da agricultura.

O Estado do Paraná possui uma relação intensa com a China, seu intercâmbio comercial -soma das exportações e importações- durante 2022 (janeiro-setembro) alcançou 7.486,31 milhões de dólares. Nesse período teve um saldo comercial deficitário de 1.301,1 milhões de dólares; sendo este o primeiro resultado negativo desde 2007 (período janeiro-setembro) e o segundo da série 1997-2022. (Gráfico 1). Paralelamente à primarização das exportações, desde 2011 há também um aumento mais acelerado nas importações do que nas exportações, o que convergiu ao saldo comercial deficitário do último período.

Durante 2022 (janeiro-setembro), o estado concentrou 4,43% das exportações brasileiras com destino China e recebeu 9,65% das importações de origem chinesa para o Brasil. Embora sejam proporções importantes, o estado tem perdido espaço entre as exportações brasileiras -já foi quase um quarto das exportações em 2004; e tem aumentado sua participação dentre as importações -mais do que dobrando a participação de 2005.

Para analisar o comércio bilateral entre o Paraná e a China de forma homogênea, a seguir se apresentam os dados de exportações e importações do Paraná com a China, para os anos de 2021 e 2022 (pós-pandemia). Esses dados se expressam em valores monetários (US\$) e em volume (Quilograma Líquido) para diferenciar o “efeito dos preços” e o “efeito das quantidades”.

¹ Todos os dados apresentados neste informe foram calculados pela autora a partir do banco de dados do COMEX STAT. Do Ministério da Indústria, Comércio Exterior e Serviços; do Governo Federal do Brasil. DOI: [10.13140/RG.2.2.34424.72965](https://doi.org/10.13140/RG.2.2.34424.72965)

² Dra. em Desenvolvimento Econômico (UFPR). Professora UNILA, Mestrado em Economia da UFPR (PPGEcon) e da UNILA (PPGE). E-mail: virginialaurafernandez@yahoo.com.ar



Os dados comerciais de 2022 (janeiro-setembro) são comparados vis à vis com o mesmo período de 2021. São expostos os dados para as primeiras dez e vinte posições³ de exportação e importação (Tabelas 1 e 2). Todos os dados são apresentados em valores FOB em dólares e em Quilograma Líquido, em percentual de cada posição e na sua variação percentual interanual.

Os **principais resultados do padrão comercial paranaense com a China para o período 2021 a 2022 (janeiro-setembro)** são os seguintes:

Os **valores do comércio em dólares** entre China e Paraná sofreram alterações significativas entre 2021 e 2022. Sendo que as **exportações do Paraná para a China caíram 28,59%**, enquanto as **importações vindas da China** (*proxy* das exportações da China para o estado do Paraná) **aumentaram em 59,37%**.

- Com relação às **exportações** há uma **redução no valor interanual, tanto em valores FOB (-28,59%)**, quanto em **Quilogramas Líquidos (-51,17%)**; sendo **muito mais intensa a queda em quilogramas, o que mostra a grande vulnerabilidade deste padrão**. O retrocesso no volume de exportações é de mais da metade do volume do ano anterior. Os elevados preços internacionais do complexo soja ainda garantem a importante entrada de divisa. (Tabela 1)

A China é o mercado mais concentrado do Estado do Paraná. As **quatro primeiras posições** de exportação: Soja, Carne de aves, Pastas de madeira e Óleo de soja concentram **93,4% do total**. O resto das posições participam com menos de um por cento cada uma.

Os principais **complexos exportadores do Paraná com destino China**, em valores em dólares, são o de **Soja (71,40%)**, composto por soja e óleo de soja; o de **Carnes (18,43%)**, composto por carnes de aves e couros e peles; e o de **Madeira (5,29%)**, composto por pastas químicas madeira, madeira serrada, painéis de partículas e madeira em bruto. (Tabela 1)

Dentre as **dez primeiras posições de exportação** (que concentram 97,58% dos valores monetários e 96,39% das quilogramas líquidos), **todas possuem quedas no volume exportado** entre janeiro e setembro de 2021 e 2022. Entre estas, as principais quedas são em Soja (-52,02%) e Óleo Soja (-81,52%); em Pastas químicas de madeira (-33,30%); em Açúcares (-75,49%); em Coque de petróleo (-59,53%); e em Papel e cartão (-50,62%). Essas posições expressam a **vulnerabilidade exportadora já que as quedas em volume superam as quedas em valores monetários**, e expressam os altos preços internacionais, que são instáveis. Por outro lado, as posições Carnes de aves; Glicerol em bruto e Álcoois acíclicos possuem variação interanual positiva em valores monetários, embora possuam queda interanual em volume exportado, o que também expressa certa vulnerabilidade. Por fim, apenas a posição Couros e peles curtidas, apresenta uma queda interanual em valor monetário superior à queda em volume, o que expressa a queda relativa do preço dessa posição. (Tabela 1)

- Com relação às **importações paranaenses com origem na China** há um **aumento no valor interanual, tanto em valores FOB (59,37%)**, quanto em **Quilogramas Líquidos (3,52%)**; sendo **muito mais intenso o aumento em valores monetários, o que mostra a proeminente elevação dos preços das posições importadas, e contribui ao resultado deficitário do balanço comercial**.

³ Classificadas pelo Sistema Harmonizado seguindo a classificação das posições a quatro dígitos (SH4) e pelo International Standard Industrial Classification (ISIC) Seção do COMEX STAT.

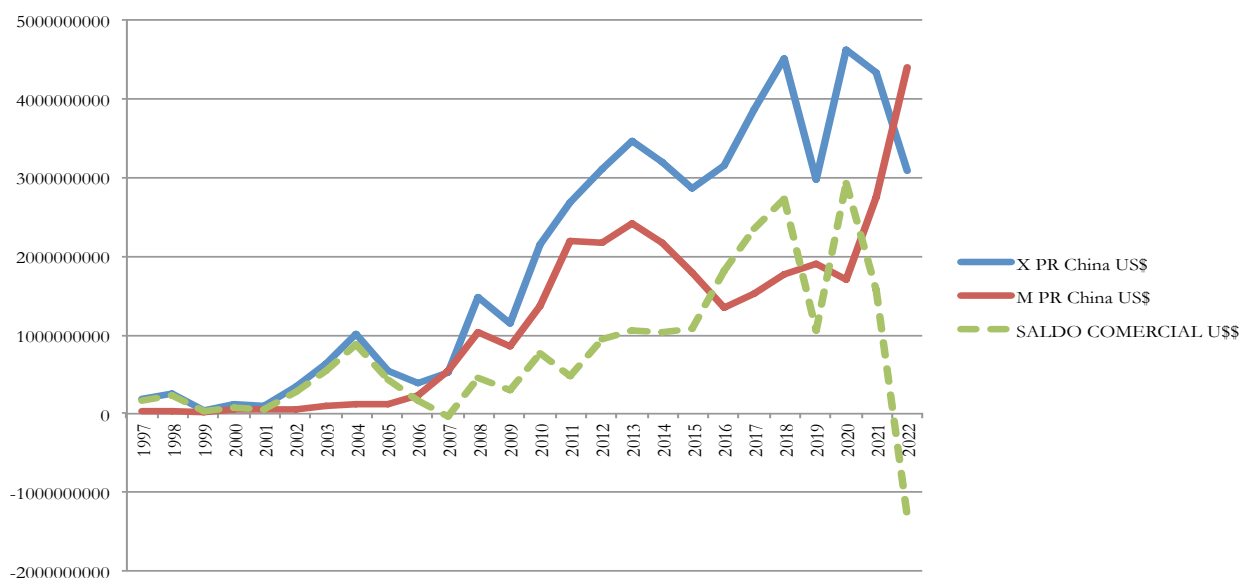
As importações estão bem menos concentradas que as exportações, tanto em valores monetários quando em quilogramas líquidos. Em valores monetários as dez e vinte primeiras posições de importação concentram 60,98% e 68,38%, respectivamente. Por sua vez, em volume as dez e vinte primeiras posições de importação concentram 68,03% e 76,95%, respectivamente. (Tabela 2)

Os principais complexos importadores do Paraná com origem na China, em valores em dólares, são da **Indústria Elétrica (22,25%)**, composto por diodos, transformadores, aparelhos, circuitos e aquecedores; **Inseticidas (19,30%)** e **Fertilizantes (9,23%)**, composto por adubos minerais, químicos e fosfatados. Outros complexos relevantes nas importações são: Compostos e outros químicos contribuindo com 10,74% e Automotivo (partes e acessórios; pneumáticos novos), contribuindo com 2,11%. (Tabela 2).

É importante destacar que o **aumento interanual das importações das dez e vinte primeiras posições foi muito mais intenso que no total das importações**. Os aumentos em valores FOB em dólares foram de 133,21% e 103,12%, respectivamente. Os aumentos em quilogramas líquidos foram de 14,58% e de 4,55%; respectivamente. A vulnerabilidade importadora deriva da elevação dos preços e do aumento dos requerimentos de bens manufaturados para a produção agroindustrial.

ANEXO TABELAS

GRÁFICO 1. EXPORTAÇÕES (X), IMPORTAÇÕES (M) E SALDO COMERCIAL DO ESTADO DO PARANÁ COM A CHINA. ANOS 1997 A 2022 (Janeiro - Setembro) (valores FOB US\$)



Fonte: Elaboração própria com base em COMEX STAT. Ministério da Indústria, Comércio Exterior e Serviços. Governo Federal do Brasil .

TABELA 1. EXPORTAÇÕES DO ESTADO DO PARANÁ COM DESTINO CHINA. PRINCIPAIS POSIÇÕES. JANEIRO A SETEMBRO ANO 2022 (Em US\$) e (Em Quilograma Líquido).

ISIC SEÇÃO	Codigo SH4	Descrição SH4	(jan-set) 2022		Variação Interanual %	(jan-set) 2022		Variação Interanual %
			Valor FOB	%		Quilograma Líquido	%	
Agropecuária	1201	Soja, mesmo triturada	2.171.406.657	70,21	-33,59	3.678.666.947	82,57	-52,02
Ind.Transf.	0207	Carnes e miudezas comestíveis, frescas, refrigeradas ou congeladas, das aves posição 0105	540.369.285	17,47	9,38	221.018.449	4,96	-14,69
Ind.Transf.	4703	Pastas químicas de madeira, à soda ou ao sulfato, exceto pastas para dissolução	140.009.221	4,53	-9,82	180.021.554	4,04	-33,30
Ind.Transf.	1507	Óleo de soja e respectivas frações, mesmo refinados, mas não quimicamente modificados	36.935.576	1,19	-65,70	21.072.541	0,47	-81,52
Ind.Transf.	1520	Glicerol em bruto; águas e lixívias, glicéricas	29.806.467	0,96	44,75	41.291.215	0,93	-11,57
Ind.Transf.	4104	Couros e peles curtidos ou em crosta, de bovinos (incluindo os búfalos) ou equídeos, dep.	29.550.988	0,96	-30,43	23.963.635	0,54	-13,30
Ind.Transf.	1701	Açúcares de cana ou de beterraba e sacarose quimicamente pura, no estado sólido	22.000.069	0,71	-73,14	61.896.427	1,39	-75,49
Ind.Transf.	2905	Álcoois acídicos e seus derivados halogenados, sulfonados, nitrados ou nitrosados	18.336.584	0,59	30,63	14.148.795	0,32	-17,27
Ind.Transf.	2713	Coque de petróleo, betume de petróleo e outros resíduos dos óleos de petróleo ou de min.	15.776.489	0,51	-32,81	38.229.048	0,86	-59,53
Ind.Transf.	4810	Papel e cartão revestidos de caulino ou de outras substâncias inorgânicas	13.517.634	0,44	-45,03	14.073.534	0,32	-50,62
		10 primeiros	3.017.708.970	97,58	-28,73	4.294.382.145	96,39	-51,07
Ind.Transf.	4407	Madeira serrada ou endireitada, cortada ou desenrolada, espessura superior a 6 mm	12.118.997	0,39	-51,13	29.684.103	0,67	-48,25
Ind.Transf.	4410	Painéis de partículas e painéis semelhantes de madeira ou outras matérias lenhosas	11.465.858	0,37	65,98	25.690.731	0,58	61,81
Agropecuária	1005	Milho	8.357.157	0,27	12857064,62	25.387.768	0,57	19528952,31
Ind.Transf.	2101	Extractos, essências e concentrados de café, chá ou de mate e preparações à base destes	5.775.556	0,19	190,37	453.852	0,01	147,13
Ind.Transf.	8409	Partes reconhecíveis exclusiva ou principalmente destinadas aos motores posições 8407/08	4.399.046	0,14	192,73	23.909	0,00	61,31
Ind.Transf.	2710	Óleos de petróleo ou de minerais betuminosos, exceto óleos brutos; preparações não esp.	4.307.856	0,14	290,25	4.350.155	0,10	115,68
Agropecuária	4403	Madeira em bruto, mesmo descascada, desalburnada ou esquadriada	3.041.237	0,10	-82,83	53.677.841	1,20	-78,04
Ind. Extrativa	2603	Minérios de cobre e seus concentrados	2.703.187	0,09	-19,26	4.691.541	0,11	10,11
Ind.Transf.	3001	Glândulas e outros órgãos para usos opoterápicos, dessecados, mesmo em pó; extractos	2.187.160	0,07	-82,66	535	0,00	-84,90
Ind.Transf.	2933	Compostos heterocíclicos, exclusivamente de hetero-átomo(s) de azoto (nitrogénio)	1.757.963	0,06	58598666,67	21.841	0,00	727933,33
		20 primeiros	3.073.822.987	99,39	-28,58	4.438.364.421	99,63	-51,23
		TOTAIS	3.092.607.356	100,00	-28,59	4.455.060.433	100,00	-51,17

Nota: As posições de comércio seguem a classificação do Sistema Harmonizado SH4 e do ISIC Seção.

Fonte: Elaboração própria com base em COMEX STAT. Ministério da Indústria, Comércio Exterior e Serviços. Governo Federal do Brasil.

TABELA 2. IMPORTAÇÕES DO ESTADO DO PARANÁ COM ORIGEM CHINA. PRINCIPAIS POSIÇÕES. JANEIRO A SETEMBRO ANO 2022 (Em US\$) e (Em Quilograma Líquido).

ISIC SEÇÃO	Codigo SH4	Descrição SH4	(jan-set) 2022		Variação Interanual %	(jan-set) 2022		Variação Interanual %
			Valor FOB	%		Quilograma Líquido	%	
Ind.Transf.	3808	Insecticidas, rodenticidas, fungicidas, herbicidas, inibidores de germinação e reguladores.	848.121.579	19,30	302,20	103.093.575	6,31	183,74
Ind.Transf.	8541	Díodos, transistores e dispositivos semelhantes com semicondutores; dispositivos fotoss.	708.198.603	16,12	136,54	136.616.516	8,36	73,33
Ind.Transf.	2933	Compostos heterocíclicos, exclusivamente de hetero-átomo(s) de azoto (nitrogénio)	316.229.128	7,20	69,49	35.088.935	2,15	42,09
Ind.Transf.	3105	Adbulos (fertilizantes) minerais ou químicos.	198.161.196	4,51	18,15	275.925.222	16,88	-29,70
Ind.Transf.	8504	Transformadores elétricos, conversores elétricos estáticos (rectificadores, por exemplo).	183.484.114	4,18	62,32	8.759.980	0,54	38,44
Ind.Transf.	3102	Adbulos (fertilizantes) minerais ou químicos, azotados	161.587.446	3,68	140,23	507.053.307	31,03	27,73
Ind.Transf.	8439	Máquinas e aparelhos, para fabricação de pasta de matérias fibrosas celulósicas ou papel	92.525.379	2,11	4792,52	5.486.367	0,34	11185,34
Ind.Transf.	2931	Outros compostos organo-inorgânicos	66.867.936	1,52	204,04	3.749.995	0,23	59,79
Ind.Transf.	2922	Compostos aminados de funções oxigenadas	55.604.929	1,27	36,46	29.076.416	1,78	4,94
Ind.Transf.	8708	Partes e acessórios dos veículos automóveis das posições 8701 a 8705	48.695.599	1,11	23,38	6.831.299	0,42	52,93
		10 primeiros	2.679.475.909	60,98	133,21	1.111.681.612	68,03	14,58
Ind.Transf.	3103	Adbulos (fertilizantes) minerais ou químicos, fosfatados	45.522.823	1,04	-16,30	85.128.230	5,21	-46,90
Ind.Transf.	4011	Pneumáticos novos, de borracha	44.102.298	1,00	-4,59	18.180.051	1,11	-10,00
Ind.Transf.	8467	Ferramentas pneumáticas, hidráulicas ou de motor (elétrico ou não elétrico), uso manual	38.419.989	0,87	-24,92	4.021.779	0,25	-36,19
Ind.Transf.	8517	Aparelhos elétricos para telefonia ou telegrafia por fios, incluídos aparelhos telefônicos fio	34.905.132	0,79	10,87	883.197	0,05	31,37
Ind.Transf.	2930	Tiocompostos orgânicos	33.146.698	0,75	14,78	6.278.264	0,38	-41,98
Ind.Transf.	8516	Aquecedores elétricos de água, incluídos os de imersão; aparelhos elétricos aquecimento	26.926.384	0,61	-1,86	4.294.388	0,26	-14,67
Ind.Transf.	4805	Outros papéis e cartões, não revestidos nem impregnados, em rolos ou em folhas.	26.460.438	0,60	6,97	12.633.064	0,77	0,43
Ind.Transf.	8414	Bombas de ar ou de vácuo, compressores de ar ou de outros gases e ventiladores;	26.446.114	0,60	13,39	4.831.047	0,30	4,51
Ind.Transf.	8302	Guarnições, ferragens e artigos semelhantes, de metais comuns, para móveis, portas, etc.	24.706.503	0,56	-7,37	9.559.072	0,58	-20,71
Ind.Transf.	8542	Circuitos integrados e microconjuntos eletrônicos	24.277.692	0,55	53,70	39.281	0,00	195,32
		20 primeiros	3.004.389.980	68,38	103,12	1.257.529.985	76,95	4,55
		TOTAIS	4.393.698.400	100,00	59,37	1.634.156.942	100,00	3,52

Nota: As posições de comércio seguem a classificação do Sistema Harmonizado SH4 e do ISIC Seção.

Fonte: Elaboração própria com base em COMEX STAT. Ministério da Indústria, Comércio Exterior e Serviços. Governo Federal do Brasil.

Curitiba, 29 de dezembro de 2022.